

Byli jsme tam!



16. - 17. dubna

16. - 17. dubna

2016

POZVÁNKA PRO VŠECHNY VČELAŘÍKY ZLÍNSKÉHO KRAJE

- DOJEĎTE LETOS ZMĚŘIT SÍLY DO BUCHLOVIC -



ZLATÁ VČELA BUCHLOVICE 2016

Pořadatel: ZO ČSV Buchlovice ve spolupráci se ZŠ a MŠ Buchlovice a Městys Buchlovice.

Termín konání: **16. a 17. dubna 2016 (sobota - neděle)**

Místo konání: ZŠ a MŠ Buchlovice, Komenského 483

PROGRAM

Sobota 16. dubna 2016

7:30 – 8:30 prezentace kroužků

8:30 – 8:50 slavnostní zahájení, představení hostí, pokyny k soutěži

9:00 – 13:00 test a jednotlivé disciplíny soutěže

přednáška pro vedoucí kroužků

12:00 – 13:30 oběd

13:30 společné foto

14:00 – 18:00 volný program pro jednotlivé kroužky

*státní zámek Buchlovice a muzeum Podhradí Buchlovice

18:00 – 19:00 večeře

19:30 – 21:00

*divadelní představení

21:30 – 7:30 večerka a nocleh v prostorách ZŠ Buchlovice

Neděle 17. dubna 2016

7:30 – 8:30 snídaně

8:30 – 10:30

*vystoupení kynologických klubů ze Zlechova a z Břestku

*ukázka hasičské techniky SDH Buchlovice

10:30 – 11:00 vyhlášení výsledků a slavnostní předání cen

11:00 – 12:00 oběd a odjezdy kroužků

Jako zástupci našeho kroužku hlásíme: „JSME PŘIPRAVENI!“



„A JDEME NA TO!“



Máme před zkouškou, tak si ještě zopákneme, co máme mít v hlavě...



Význam včel

Význam včel

Bez včel by se rychle změnila rozsáhlá území země na nehostinnou krajinu. Jen díky včelám si můžeme každoročně pochutnat na ovoci. Cenné včelí produkty člověk využívá ve svůj prospěch již po tisících. Hlavní význam včel spočívá v jejich opylovací činnosti. Na rozli od jiných opylovačů přehlíží sítu v dostatečném počtu, takže zvládnou opylovat i rostliny, které květou řádně zjara.

Včely neopylují pouze rostliny, ze kterých má člověk přímý užitek, ale opylují i plané rostoucí trávy, byliny, keře a stromy, na jejichž plodech je závislá celá řada dalších živočichů. Včely jsou jedním z mála druhů hmyzu, který člověk záměrně chová a jediným druhem, kterému bere jeho vlastní zásoby potravy.

Ačkoliv mají včely velkou rozmnožovací schopnost, hrozí jim v současné době celá řada nebezpečí v podobě nemocí, zavlečených parazitů, ale i nešetrnému používání chemických látek v zemědělství. Včel je potřeba si vážit a starat se o ně. Jejich vymření by znamenalo katastrofu, a to především pro člověka, protože na včelích závisí až třetí čtvrtina produkce potravin.

Včelařský rok

Včelařský rok

JARO

Jelítě na konci zimy musí včelář odvést k vyšetření do laboratorie vzorky nečistot ze svého úlu, aby se předešlo onemocnění včelstva. Na prahu končí zima a začíná jaro si včelář připraví nové rámyky do úlu. V rámečích si budou včely stavět své díla – voskové plásty. Pokud venkovní teplota stoupne, může včelář zkontrolovat, má-li včelstvo zdravou matku, případně doplnit zásobu potravy. Nemají-li včely v blízkosti úlu dostatek vody, je třeba jim vyrobit napajedlo.

To je od něj hezké, že nám vyrobil napajedlo, ale teď nám musí přestat!

LÉTO

Léto je dobou medobraní. Včelář za slunečného dne vyndá z úlu plásty s medem, takzvané medničky. Z plástů vzádným nosem odstraní voskovou včelka a může vydat med. K tomu se používá medomet – zařízení podobné pračce. Odšťavná síla pomůže dostat med z plástů ven. Med se přes síto vypustí do nádob, kde se nechá nějakou dobu vyčelit. Pak už se může stažet do sklenic.

Med s ním vyrobíme v medometu.

PODZIM

Nyní musí včelář dobře zabezpečit včelstvo na zimu. Někteří včeláři se rozhodnou své úly zateplit, avšak včelám více vadí vlhko, než zima. Důležitá je zkontrolovat, zda si mají včely dostatečnou zásobu medu na celou zimu, případně jim doplní potravu v podobě cukerného roztoku. Dále musí včelář zajistit dobré větrání úlu a zabezpečit jeho vstupy.

Dám včelám do krávků cukerný roztok, ať nemají hlad.

ZIMA

V zimě provádí včelář pravidelně kontrolu svých úlů. Včely umí vytvořit chomád, ve kterém se vzájemně zahřívají. Včelář může včely poslouchat. Podle brušení pozná, jestli se jim daří dobře.

Vyhodí to, že včely jsou v pohodu.

Včelí produkty

Včelí produkty

MED

Hustá a lepkavá kapalina. Med je tvořen z 80% cukry (fruktóza, glukóza, sacharóza). Jednu třetinu obsahu tvoří voda. Med, který včely vyrobí z nektaru rostlin, se nazývá květový. Med, vyrobený z včíměškové hmyzu, zejména mšic, je med lesní, medovicový. Med se nekazí, ale může krystalizovat, to je jeho přirozená vlastnost.

VOSK

Produkt voskovitorných žláz dělnic, tzv. voskových žrcetek. Včelí vosk je tvořen estery kyselin, volnými kyselinami a uhlovodíky. Dělnice vytvářejí šupinku vosku, které dále zpracovávají kusadly. Z vosku vyrábějí včely plásty, jejichž základní jednotkou je šestiboká buňka. Její tvar zajišťuje vynikající pevnost plástu i dokonale využití prostoru.

MATEŘÍ KAŠIČKA

Je hodnotná látka bohatá na bílkoviny, cukry a vodu. Obsahuje také tuky a minerální látky. Mateří kašičku produkují mladé dělnice svou hltanovou žlázou. Včely používají mateří kašičku na krmení svých larvíček. Budoucí dělnice ji dostávají první tři dny svého života, zatímco včelí matka je jí krmena po celý život.

PROPOLIS

Aromatická látka proměnlivého složení. Skládá se z pryskyřic, vosku a éterických olejů. Včely sbírají propolis v nejlépejších hodinách dne na pupenecích rostlin a míjí ho s včíměškovými slinami žláz. Řidký propolis včely používají proti škodlivým látkám, hustý propolis pak slouží k vystýkám a tmezení.

Roční období v životě včelstva

Roční období v životě včelstva

JARO

Když se na jaře oteplí, začínou včely provádět chemič, ve kterém se zahřívají po celou zimu. Pokud je venku dostatek potravy, létavky vyrazí ven z úlu za sběrem pylu a matka se pustí do klázení vajíček. Každý den jí dokáže naklást i 2000. Počet obyvatek úlu začíná prudce stoupat. Trubci pomáhají zahřívát plodící. Na přelomu jara a léta se včely mohou vyprout. Znamená to, že jich je v úlu již příliš mnoho, nebo je tam moc velké teplo.

Tak už nám to zase začalo, víte, paní královno.

LÉTO

V létě začíná stoupat v úlu teplota. Nastupují dělnice, které mají za úkol větrat. Mávají křídly a ochlazují vnitřek úlu. Léto je obdobím vytáčení medu.

To je dost, že jde, už jsem z toho větrání utahaná jako kotlí!

PODZIM

Na podzim začíná počet obyvatek úlu klesat. Společně medobraní, trubci bývají vyháněni z úlu. Včely se začínají připravovat na přežimování a doplňují zásoby potravy.

Nu nožár, podzim je taký!

ZIMA

V zimě jsou včely v klidu. Vytvoří chomád, ve kterém jsou schopny vydržet i teploty nižší než -30 °C. Konzumují zásoby medu a pylu, vyrábějí tělesné teplo a vzájemně se zahřívají.

Med, prof. teplotka, jsem šlám pokaždě!

Včelí řeč

Včelí řeč

Včely se dokáží velmi dobře dorozumívat. Využívají k tomu tykadla, jazyček, mluvní křídla a křehlé včelí tance.

tykadla

křídla

jazyček

detail hlavy dělnice

Tykadla slouží k dorozumívání uvnitř úlu.

Včelo při svém tanci opouští osmičky.

Včela má nejvýznamnější čich. Ke vnímání vůně slouží dvojice tykadla, která má včela na hlavě. Podle vůně včely bezpečně odliší každou cívici úlu a okamžitě je vyhledou z úlu. Zvláště v létě jsou včely velmi unavené a pečlivě sledují vůně okolních rostlin. Tykadla slouží včelám také k dorozumívání uvnitř úlu. Včely se tykadly vzájemně dotýkají i při svém tanci.

Zvláště o tom, za jakým druhem květu se vydat, si včely předávají jazyčkem. Každá včela, která se vrací z potravou do úlu, dá ostatním dělnicím ochutnat. Včely jsou schopny určit, ze kterého druhu květu dorozumí nektar pochází.

Včely se také dorozumívají pomocí tanců, které vydávají svými křídly. Druhem včelář dokáže podle brušení včel poznat, jestli se v úle děje něco neobvyklého.

Včelo, už je to zase ten profesor, on se mu tak líbí jak tancem.

Oto osmičky ukládají emysím k potravě.

Samostatnou kapitolou včelí řeči je pak tanec. S jeho pomocí jsou si včely schopné říct, kde se nachází dobrá potravina. Jednoduché řečeno, včela zatančující svými kolektivním přehyby uměří a vyznačí náhledem potraviny a poves je se sbírat. Semel včelího tance roduřil profesor Karl von Frisch, který za svou objev odměnil Nobelovu cenou.

Vývoj včelstev

Vývoj včelstev

Včela medonosná je hmyz, který nemůže žít osamoceně, ale musí tvořit početná společenství. Takové společenství nazýváme včelstvo. Včelstvo tvoří i 150 tisíc jedinců. Včelstvo tvoří matka, asi 2 tisíce trubců a několik tisíc dělnic. Velikost včelstva během roku kolísá, nejnásilněji je včelstvo v létě, kdy se může jeho část oddělit a hledat si nový domov. Pak říkáme, že se včely rojí. S přicházejícím podzimem se včelstvo zmenšuje a z úlu jsou vyhnáni trubci. Zimu přežívá včelstvo v počtu asi 10 tisíc včel.



MATKA
1 ve včelstvu



TRUBEČ
asi 2 000 ve včelstvu



DĚLNICE
asi 40 000 ve včelstvu





VZNIK VČELSTEV

vajíčka
Mladá včela královna se dvacátý den po svém vyhlípnutí vydá z dřevěnou trubkou na své vlastní let. Za dva až tři dny po návratu se pustí do kládení vajíček. Vajíčka klade do křehkých buněk plástu, které předtím z vosku postavily dělnice.

larva
Z vajíčka se čtvrtý den vyvine larva, o kterou se okamžitě začínou starat včely kopyčky. Po pěti dnech krmí dělnice zavíčkou buňku s larvou voskovou pokličkou, která chrání další vývoj celého miminka. Z larvy se pak v následujících dnech stává předkuska.

předkuska
Poškrápká kuklu a nakonec i dospělé jedince. Celý vývoj včely od vajíčka po dospělého trvá 20 dní.

kukla
Dospělý jedinec




Život v úlu

Život v úlu

Život v úlu je pečlivě organizovaný, každá včela má svou práci a přesně ví, co má kdy dělat.



V úlu bydlí především matka (královna) se svým doprovodem. Úkolem matky je klást vajíčka a tak zajišťovat život celému společenství. Je obklopena doprovodem, který se stará o její pohodlí, tedy především o potravu. Matka se po celý svůj život stravuje pouze mateřím kašičkou.

V úlu žijí také trubci. Ti jsou dobří k tomu, aby oplodnili královnu, pomáhali zahřívat vyvíjející se včelky, ale na podzim jsou nemilosrdně vyhnáni.

Nejvíce práce mají dělnice. Během svého života dělnice v přesně stanovený čas vyvrátí nádobku pracovních úloh: po narození nejprve uklízí, potom se stává kopyčkou a vyrábí mateřím kašičkou, pak má za úkol vyrábět vosk a stavět plásty, následně se stává zpracovatelkou potravy. Poté přijde čas, kdy má dělnice křídly ochlazovat vnětek úlu, poté střeží vchod do úlu. Po zbytek života se dělnice stává křídlovkou a sbírá venku pyl, nektar a pryskyřice.









matka při kládení vajíček
dělnice při sběru pylu
dělnice staví trubec

Včelí úl

Včelí úl

Moderní úly jsou pak vyrobeny z dřevěných prkének, někteří včelaři své úly i zateplují. Úl je vlastně dřevěná bednička, která se dá podle potřeby zveličovat pomocí tzv. nástavků. Úl se skládá ze tří částí: plodnice, medníku a střišky, pool kterou může včelař po odstranění medníku na zimu včelám umístit krmítko.



střiška
Krmítko

Česna
vchod do úlu. Štěrbina, kterou včely spouštějí úl, nebo se do něj vrací.

Leták
dřevěná desička předzavazná česna. Umožňuje včelám start i přistání.

Plodnice
spodní část úlu, obsahuje plásty, ve kterých včely vychovávají potomstvo.

Medník
nástavec s plásty, které včely plní medem. Podle velikosti včelstva může včelař přidávat nástavky na med.

Moderní úl je takový šikovně stavěný.

Já vím, takové bráno jako vprázdném úlu to není, ale je to velice praktické řešení.




česna
moderní úl

Pomůcky včelaře

Pomůcky včelaře

OCHRANNÉ POMŮCKY

Ke své práci včelař využívá ochranné pomůcky, které ho chrání před včelím bodnutím. Jedno bodnutí zdravého člověka většinou neohroží, ale 90 vprázdných úl může způsobit smrt, protože včely jsou vybaveny jedovými žilami. Jed slouží včelám na obranu před většinou útočnými včelami.

Včelař si musí chránit především hlavu. K tomu se používá speciální včelařský klobouk se závojem nebo kuklu. Trup si včelař chrání blázou či celou kombinézou a používá i speciální rukavice.

Včelky jsou kamarádi, ale před blázdou se musíme chránit!

Včelařský klobouk se sítkou



Dýmák
K tomu se používá speciální včelařský klobouk se závojem nebo kuklu. Trup si včelař chrání blázou či celou kombinézou a používá i speciální rukavice.

Rukavice

Kombiže

Blázna

ZÁKLADNÍ VČELAŘSKÉ NÁŘADÍ

Dýmák — zařízení, kterým včelař vyfukuje dým. Používá se pro uklidnění včel. Kouř musí být bílý a studený, aby včelám neublížil.

Rozpěrák — nástroj na oddělování plástů, podobá se malému páčidlu, může mít několik druhů bestí.

Smetáček — slouží ke smetení včel z rámečků, do kterých včely staví plásty. Používá se zejména při medobraní, když potřebuje včelař vyjmout rámeček z úlu.

Přelarovací špička — jemný včelařský nástroj, zvláštní špička, kterou včelař používá při chovu matek. Máte s ní nabírat mateřím kašičkou i opatrně přemísčovat larvy.









včelař při práci
kontrola včelstva

Historie včelařství až k nové generaci...

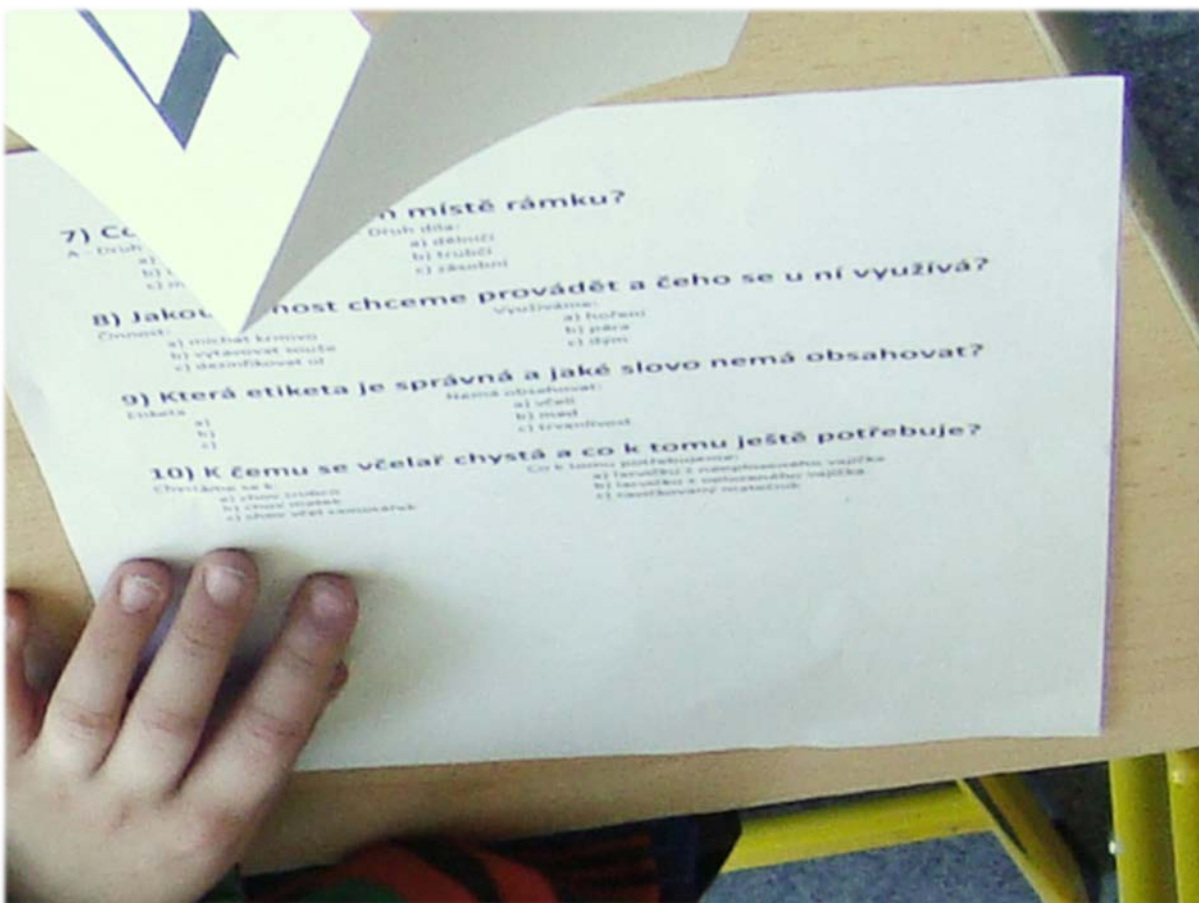


Za chvilku začne soutěž.

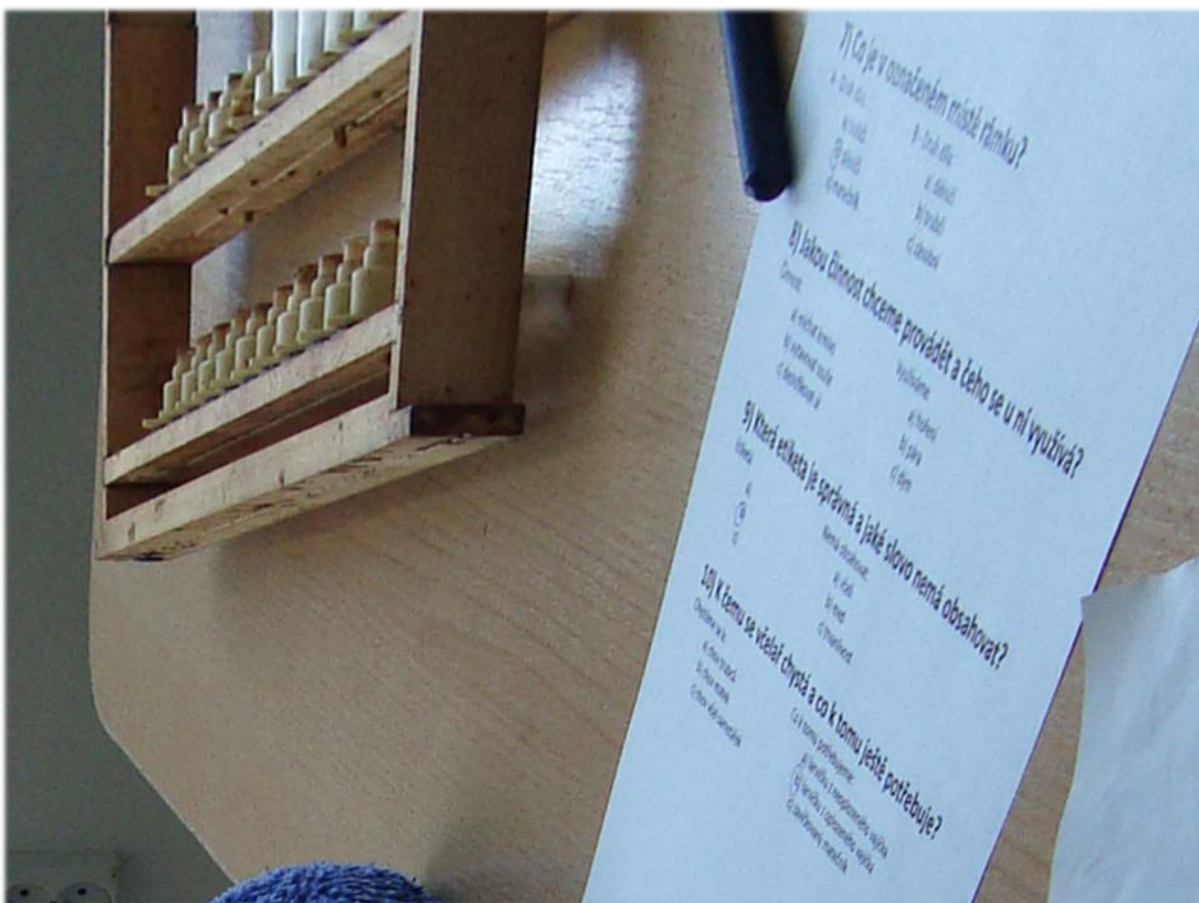
Bude probíhat ve dvou kategoriích: 1. - 5. ročník a 6. - 9. ročník. Soutěží jednotlivci, každý sám za sebe, není povoleno napovídání, opisování či vzájemné porady...



Začíná se testem ve třídách...



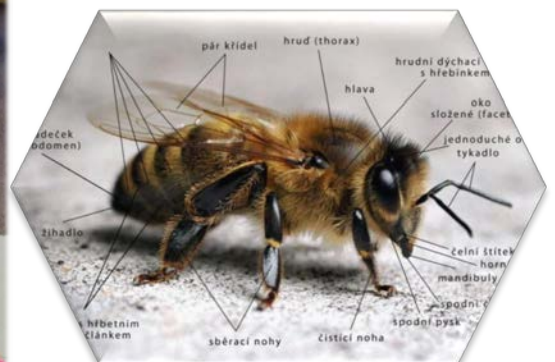
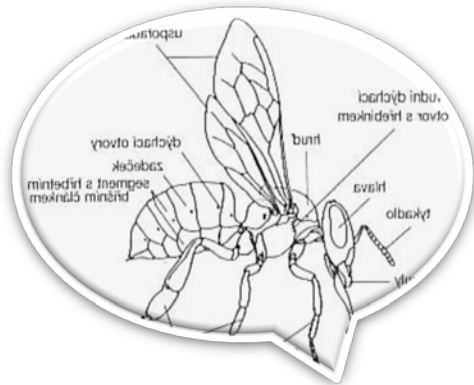
Tak jsem u osmičky...



No nazdar!



Čekají nás disciplíny: mikroskopování, botanika, včelařské pomůcky a praxe



Copak to máme za rostlinku? Přece podběl!



To bude... No?



Tak toto je lípa, paní učitelko...



Tak to poznám podle vůně!



Tak co, zvládnú to?



Vidím potvoru velkou...To bude roztoč!



Tak to máme za sebou a hurá ven!



Je nejkrásnější jaro a všechno krásně kvete... To se včelkám líbí. A nám taky!



Trochu pohybu neuškodí!



Tak kdo dá gól?



Společné foto



A hurá na prohlídku zámku Buchlovice...



Zámek Buchlovice byl vystavěn v roce 1707 a je jedním z nejkrásnějších barokních zámků



Taková ložnice, jak se v ní asi spalo?



V celém zámku je moc krásně...



Ty kamna...



Tady jsme v hudebním sále



Okolo zámku je velká nádherná zahrada...



To je ale pařez, vejdeme se všichni!



Musíme uctivě pozdravit zámecké kozy, kdozí, jestli nemají šlechtický původ....



Vypadají hladově nebo mlsně?



To jsou pořádné rohy!



Už jsme celí uchození, ještěže jsme objevili lavičku...



A jsme zpátky ve škole, konečně vleže - aspoň na chvíli...



Čeká nás večerní program... A na ten jsme se pořádně museli vykrmit! Hádejte čím!



Parádní divadelní představení: Jak se peklo zadlužilo a co z toho všeho bylo



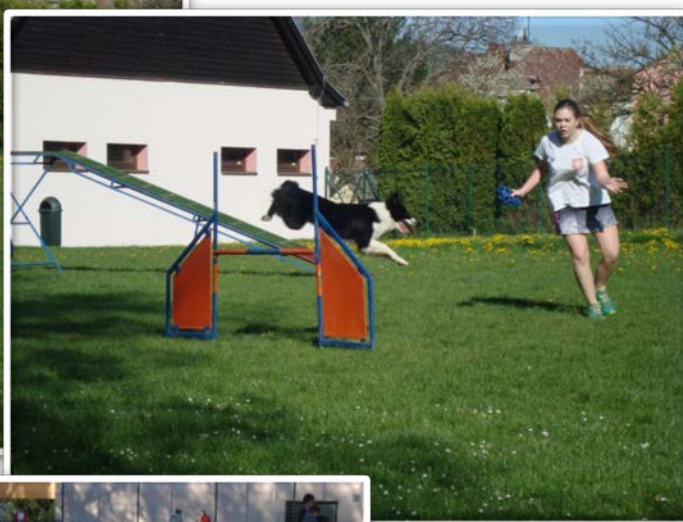
A na dobrou noc trochu hazardu...



V neděli po snídani nás čekalo vystoupení kynologických klubů ze Zlechova a z Břestku



Pejsci byli úžasní!



A ukázka hasičské techniky SDH Buchlovice neměla chybu!



Ahóóój!



A teď děláme hada... Jestlipak pes proběhne?



Proběhl právě
TEĎ!



A hurá do auta!



Je to paráda!



Nechyběla ukázka profesionálně vycvičeného psa...



Tenhle je stejně nejhezčí!



A teď si můžeme zkusit, jaké je to HASIT!



Asi to nebude „JEN TAK“ ...



A teď uvidíme, jak jsme dopadli (když bude to slavnostní vyhlášení výsledků a cen)...



Sice jsme nevyhráli, ale byli jsme tu a bylo to super! Děkujeme!



Byl to skvělý víkend!

